

Муниципальное автономное дошкольное образовательное учреждение  
«Детский сад № 9 общеразвивающего вида» г. Емвы»

СОГЛАСОВАНО  
Педагогическим советом  
(протокол от 13.03.2024 г. № 5)

УТВЕРЖДАЮ  
Директор МАДОУ Детский сад № 9  
общеразвивающего вида» г. Емвы»  
О.Е. Коняева  
11 апреля 2024г.

**Отчет о результатах самообследования**  
МАДОУ «Детский сад № 9 общеразвивающего вида» г. Емвы за 2023 год

**Аналитическая часть**

**1. Общие сведения об образовательной организации**

Наименование образовательной организации	Муниципальное автономное дошкольное образовательное учреждение «Детский сад № 9 общеразвивающего вида» г. Емвы» (МАДОУ «Детский сад № 9 общеразвивающего вида» г. Емвы)
Руководитель	Коняева Ольга Евгеньевна
Адрес организации	169200, г. Емва, ул. Ленинградская, 8а 169200, г. Емва, ул. Чапаева, 1
Телефон, факс	(82139) 24285
Адрес электронной почты	<a href="mailto:crasn.shapochka@yandex.ru">crasn.shapochka@yandex.ru</a>
Сайт в Интернете:	<a href="http://www.9.komipages.ru">http://www.9.komipages.ru</a>
Учредитель	Управление образования администрации муниципального района «Княжпогостский»
Дата создания	1975 год
Лицензия	№ 48-Д от 26.11.2012 г.

В муниципальном автономном дошкольном образовательном учреждении «Детский сад № 9 общеразвивающего вида» г. Емвы в 2023 году проведена процедура реорганизации.

С 1 сентября 2023 года ДООУ имеет 2 здания:

- 1 здание по адресу г. Емва ул. Ленинградская, 8а.

Детский сад работает в условиях полного рабочего дня (12-часового пребывания) с 7.00-19.00. Режим работы: рабочая неделя – пятидневная, с понедельника по пятницу. Функционирует ДООУ с 1975 году. Расположено в 3 микрорайоне вблизи центральной автодороги и железнодорожного вокзала.

Вблизи ДОО находятся детская и центральная библиотека, районный дом культуры, Княжпогостская районная спортивная школа.

В шести возрастных группах воспитывается 130 детей: из них 42 ребёнка раннего возраста с 1,5 до 3 лет, 88 детей дошкольного возраста с 3 до 7 лет.

- 2 здание по адресу г. Емва ул. Чапаева,1

Детский сад работает в условиях полного рабочего дня (10,5-часового пребывания), с 7.30-8.00. ДОО функционирует с 1967. Расположено в м. Северном вблизи центральной автодороги и железной дороги.

В одной разновозрастной группе воспитывается 18 детей с 1,5 до 7 лет.

Цель деятельности Детского сада – осуществление образовательной деятельности по реализации образовательной программы дошкольного образования.

Предметом деятельности Детского сада является формирование общей культуры, развитие физических, интеллектуальных, нравственных, эстетических и личностных качеств, формирование предпосылок учебной деятельности, сохранение и укрепление здоровья воспитанников.

## **Аналитическая часть**

### **I. Оценка образовательной деятельности**

Образовательная деятельность в Детском саду организована в соответствии с Федеральным законом от 29.12.2012 № 273-ФЗ «Об образовании в Российской Федерации», ФГОС дошкольного образования. С 01.01.2021 года Детский сад функционирует в соответствии с требованиями СП 2.4.3648-20 «Санитарно-эпидемиологические требования к организациям воспитания и обучения, отдыха и оздоровления детей и молодежи», а с 01.03.2021 – дополнительно с требованиями СанПиН 1.2.3685-21 «Гигиенические нормативы и требования к обеспечению безопасности и (или) безвредности для человека факторов среды обитания».

Образовательная деятельность ведется на основании утвержденной образовательной программы дошкольного образования, которая составлена в соответствии с ФГОС дошкольного образования, санитарно-эпидемиологическими правилами и нормативами.

Для выполнения требований норм Федерального закона от 24.09.2022 № 371-ФЗ Детский сад провел организационные мероприятия по внедрению федеральной образовательной программы дошкольного образования, утвержденной приказом Минпросвещения России от 25.11.2022 № 1028 (далее – ФОП ДО), в соответствии с утвержденной дорожной картой. Для этого создали рабочую группу в составе директора, старшего воспитателя, воспитателей. Результаты:

- утвердили новую основную образовательную программу дошкольного образования Детского сада (далее – ООП ДО), разработанную на основе ФОП ДО, и ввели в действие с 01.09.2023;
- скорректировали план-график повышения квалификации педагогических и управленческих кадров и запланировали обучение работников по вопросам применения ФОП ДО;
- провели информационно-разъяснительную работу с родителями (законными представителями) воспитанников.

Общее количество групп в ДОУ –  
7 групп общеразвивающей направленности

№	Группы	Возрастная категория
1	Группа раннего возраста	От 1,5 до 2 лет
2	Первая младшая группа	От 2 до 3 лет
3	Младшая группа	От 3 до 4 лет
4	Средняя группа	От 4 до 5 лет
5	Старшая группа	От 5 до 6 лет
6	Подготовительная к школе группа	От 6 до 7 лет
7	Разновозрастная группа	От 1,5 до 7 лет

### Воспитательная работа

Чтобы выбрать стратегию воспитательной работы, в 2023 году проводился анализ состава семей воспитанников.

Характеристика семей по составу:

-

Состав семьи	Количество семей здание по адресу Ленинградская, 8а	Количество семей здание по адресу Чапаева, 1
Полная	83	12
Неполная с матерью	23	3
Неполная с отцом	1	0
Оформлено опекунов	1	0
Многодетная	23	3
Малоимущая	12	2
Безработные родители	27	0

Воспитательная работа строится с учетом индивидуальных особенностей детей, с использованием разнообразных форм и методов, в тесной взаимосвязи воспитателей, специалистов и родителей. При организации образовательного процесса учитываются национально-культурные, климатические условия. В работе с детьми педагоги используют образовательные технологии деятельностного типа: развивающего обучения, проблемного обучения, проектную деятельность.

### **Дополнительное образование**

В 2023 учебном году в детском саду работали кружки по направлениям:

- «Подготовка руки к письму» в подготовительной группе;
- «Релаксик», для дошкольных групп.

До мая 2023 года дети старшей группы «АБВГДейка» один раз в неделю организовано посещали бассейн в МАУ «ФСК».

Ежегодно обновляется и пополняется банк данных воспитанников, проявляющих способности в различных видах деятельности.

Повышается интерес у детей к различным видам деятельности (дополнительное образование в ДОУ и за его пределами: кружки, секции).

На сегодня в него внесены 29 воспитанников, что составляет 20% от числа воспитанников в возрасте от 3–х до 7 лет.

Вывод:

Образовательный процесс в ДОУ организован в соответствии с требованиями, предъявляемыми законодательством к дошкольному образованию и направлен на сохранение и укрепление здоровья воспитанников, предоставление равных возможностей для их полноценного развития и подготовки к дальнейшей учебной деятельности и жизни в современных условиях.

## **II. Оценка системы управления организации**

Управление ДОУ осуществляется в соответствии с действующим законодательством Российской Федерации: Законом РФ «Об образовании в Российской Федерации», «Порядком организации и осуществления образовательной деятельности по общеобразовательным программам дошкольного образования», нормативно-правовыми документами Министерства образования и науки Российской Федерации и Республики Коми и уставом Детского сада.

В ДОУ разработан пакет документов, регламентирующих его деятельность: Устав ДОУ, локальные акты, договоры с родителями, педагогическими работниками, обслуживающим персоналом, должностные инструкции. Имеющаяся структура системы управления соответствует Уставу ДОУ и функциональным задачам ДОУ.

Управление в ДОУ строится на принципах единоначалия и самоуправления, обеспечивающих государственно-общественный характер управления.

Формами самоуправления являются: Собрание трудового коллектива, Педагогический совет, Наблюдательный Совет ДОУ.

### Органы управления, действующие в ДОУ

Наименование органа	Функции
Директор	Контролирует работу и обеспечивает эффективное взаимодействие структурных подразделений организации, утверждает штатное расписание, отчетные документы организации, осуществляет общее руководство ДОУ
Наблюдательный Совет ДОУ	Совет ДОУ работает в тесном контакте с администрацией ДОУ. Члены Совета ДОУ принимают активное участие в организации в создании оптимальных и безопасных условий осуществления образовательного процесса, оказывают помощь в организации и совершенствовании образовательной деятельности. Совет ДОУ принимает активное участие в обсуждении и принятии локальных актов таких как: Положения об установлении стимулирующих надбавок и доплат, Положение о комиссии по установлению стимулирующих надбавок и доплат, Положение о комиссии по урегулированию конфликтных ситуаций среди участников образовательного процесса и т.п.
Педагогический совет	Осуществляет текущее руководство образовательной деятельностью ДОУ, в том числе рассматривает вопросы: <ul style="list-style-type: none"> <li>– развития образовательных услуг;</li> <li>– регламентации образовательных отношений;</li> <li>– разработки образовательных программ;</li> <li>– выбора средств обучения и воспитания;</li> <li>– материально-технического обеспечения образовательного процесса;</li> <li>– аттестации, повышении квалификации педагогических работников;</li> <li>– координации деятельности методических объединений</li> </ul>
Собрание трудового коллектива	Реализует право работников участвовать в управлении образовательной организацией, в том числе: <ul style="list-style-type: none"> <li>– участвовать в разработке и принятии коллективного договора, Правил трудового распорядка, изменений и дополнений к ним;</li> <li>– принимать локальные акты, которые регламентируют деятельность образовательной организации и связаны с</li> </ul>

правами и обязанностями работников;

- разрешать конфликтные ситуации между работниками и администрацией образовательной организации;
- вносить предложения по корректировке плана мероприятий организации, совершенствованию ее работы и развитию материальной базы

Порядок выборов в органы самоуправления и их компетенции определяются Уставом.

Непосредственное управление ДОУ осуществляет директор.

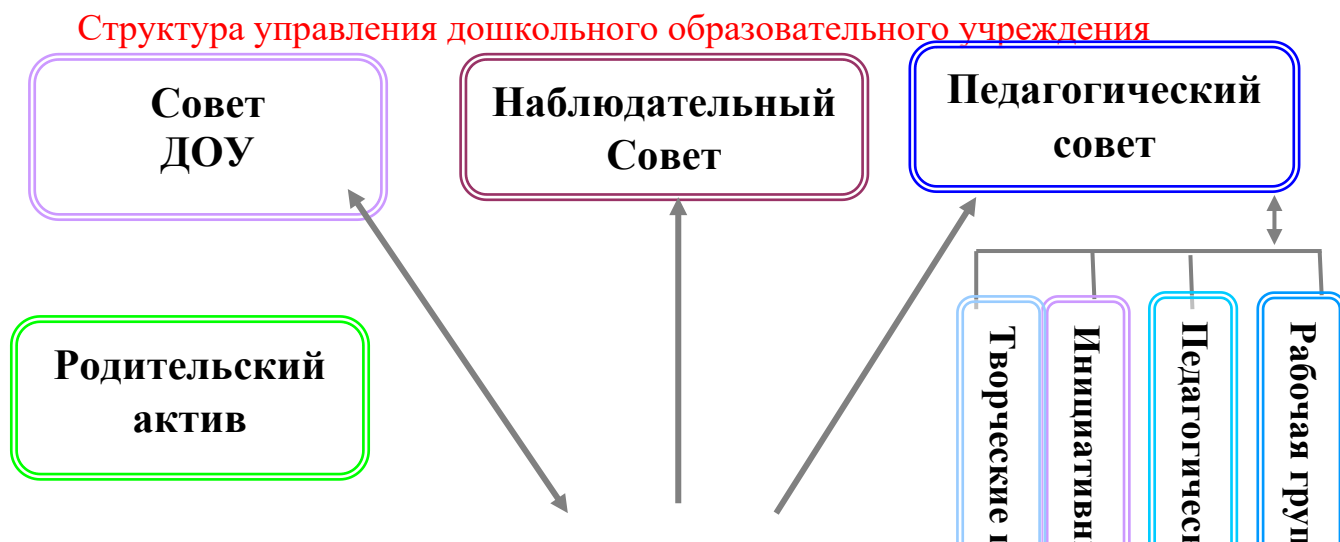
Структура, порядок формирования, срок полномочий и компетенция органов управления ДОУ, принятия ими решений устанавливаются Уставом ДОУ в соответствии с законодательством Российской Федерации

Представительным органом работников является уполномоченный представитель работников ДОУ.

Действующая система управления позволяет оптимизировать управление, включить в пространство управленческой деятельности значительное число педагогов, работников ДОУ и родителей (законных представителей).

В ДОУ используются эффективные формы контроля (оперативный, повторный, тематический, смотры-конкурсы) результаты которого обсуждаются на рабочих совещаниях и педагогических советах с целью дальнейшего совершенствования работы.

Система управления в ДОУ обеспечивает оптимальное сочетание традиционных и современных тенденций: программирование деятельности ДОУ в режиме развития, обеспечение инновационного процесса в ДОУ, комплексное сопровождение развития участников образовательной деятельности, что позволяет эффективно организовать образовательное пространство ДОУ.





В детском саду работает методическая служба, направленная на освоение педагогами федерального государственного образовательного стандарта дошкольного образования. Созданная служба включает в себя методическую работу по повышению профессиональной компетентности педагогических кадров, цели и задачи методической работы, содержание и формы работы по обучению кадров, предполагаемые результаты реализации модели, структура методической службы, перспективы дальнейшей работы по организации обучения педагогических кадров.

**Функционально-структурная модель методической службы дошкольного образовательного учреждения**





**Вывод:**

Структура и механизм управления ДОУ определяют стабильное функционирование. Демократизация системы управления способствует развитию инициативы участников образовательного процесса (педагогов, родителей (законных представителей), детей и работников ДОУ).

### **III. Оценка содержания и качества подготовки обучающихся**

Образовательная деятельность в Детском саду организована в соответствии с Федеральным законом от 29.12.2012 № 273-ФЗ «Об образовании в Российской Федерации».

ФГОС дошкольного образования, санитарных правил СП 2.4.3648-20 «Санитарно-эпидемиологические требования к организациям воспитания и обучения, отдыха и оздоровления детей и молодежи» СанПиН 1.2.3685-21 «Гигиенические нормативы и требования к обеспечению безопасности и (или) безвредности для человека факторов среды обитания», СанПиН 2.3/2.4.3590-20 «Санитарно-эпидемиологические требования к организации общественного питания населения».



Образовательная деятельность ведется на основании утвержденной образовательной программы дошкольного образования, которая составлена в соответствии с ФООП ДОО, ФГОС дошкольного образования, санитарно-эпидемиологическими правилами и нормативами, с учетом недельной нагрузки.

Образовательный процесс осуществляется в соответствии с ОП ДО.

Образовательная деятельность ведётся на русском языке, в очной форме, нормативный срок обучения 6 лет, уровень образования – дошкольное образование.

В ДООУ имеются ребенок с ОВЗ, по заключению ПМПК. С целью выполнения рекомендаций ПМПК в ДООУ разработана Адаптированная образовательная программа для ребенка с задержкой психического развития. Реализация АООП осуществляется с письменного согласия родителей.

Также ведется дорожная карта и разработан паспорт доступности для людей с ограниченными возможностями здоровья.

При реализации Программы проводится оценка индивидуального развития детей. Такая оценка производится педагогическим работником в рамках педагогической диагностики (разработаны карты индивидуального развития детей дошкольного возраста). Результаты педагогической диагностики (мониторинга) используются исключительно для решения следующих образовательных задач:

- 1) индивидуализации образования (в том числе поддержки ребёнка, построения его образовательной траектории или профессиональной коррекции особенностей его развития);
- 2) оптимизации работы с группой детей.

Карты включают анализ уровня развития целевых ориентиров детского развития и качества освоения образовательных областей. Отмечается положительная динамика в освоении учебных программ детьми.

#### Уровень освоение ООП ДООУ

Уровень развития ребенка	Сформировано		Частично сформировано		Не сформировано		Итого	
	Кол-во	%	Кол-во	%	Кол-во	%	Кол-во	%
	воспитанников в пределах нормы							
	139	94%	9	6%	-	-	148	100%

В ДОУ обеспечивается психолого-педагогическая защищенность воспитанников; хороший уровень социальной адаптации и психолого-эмоционального состояния детей в коммуникативной образовательной среде учреждения.

В ДОУ 98 % детей имеют высокий и средний уровень психолого-педагогической готовности к обучению в школе. Они социально адаптированы и психолого-эмоционально защищены, коммуникативны в образовательной среде учреждения.

#### **IV. Оценка организации учебного процесса (воспитательно-образовательного процесса)**

В основе образовательного процесса в Детском саду лежит взаимодействие педагогических работников, администрации и родителей. Основными участниками образовательного процесса являются дети, родители, педагоги.

Основные форма организации образовательного процесса:

- совместная деятельность педагогического работника и воспитанников в рамках организованной образовательной деятельности по освоению общеобразовательной программы ДОУ;
- самостоятельная деятельность воспитанников под наблюдением педагогического работника.

Занятия в группе раннего возраста, 1 младшей группе, младшей группе, средней группе в рамках образовательной деятельности ведутся по подгруппам. Продолжительность занятий соответствует СанПиН 1.2.3685-21 и составляет:

- в группах с детьми от 1,5 до 3 лет – до 10 мин;
- в группах с детьми от 3 до 4 лет – до 15 мин;
- в группах с детьми от 4 до 5 лет – до 20 мин;
- в группах с детьми от 5 до 6 лет – до 25 мин;
- в группах с детьми от 6 до 7 лет – до 30 мин.

Между занятиями в рамках образовательной деятельности предусмотрены перерывы продолжительностью не менее 10 минут.

**Организация воспитательно-образовательного процесса в разновозрастной группе.**

В целях рационального построения педагогического процесса, выделено 2-3 подгруппы и в соответствии с ними дифференцирована воспитательно-образовательная работа.

Воспитательно-образовательная работа в разновозрастной группе осуществляется воспитателями в процессе повседневной жизни и самостоятельной деятельности детей (игровой, трудовой и т. д., а также в процессе занятий, специально организованных и систематически проводимых со всеми детьми).

При определении общего режима для детей четырех возрастов (от 1,5 до 7 лет) за основу взят режим среднего возраста (пятый год жизни) и с учетом

режима для остальных детей вносятся некоторые изменения в длительность режимных процессов.

Режимные процессы проводим вначале с младшими детьми, постепенно подключая более старших.

В разновозрастной группе занятия организовываются в первую и вторую половину дня. В зависимости от вида занятий, их содержания, допустимы различные формы «подключения» к занятиям детей, отличающихся по возрасту.

Занятия начинаются одновременно со всеми детьми, но младшие заканчивают раньше и идут играть под присмотром младшего воспитателя.

Основной формой занятия является игра. Образовательная деятельность с детьми строится с учётом индивидуальных особенностей детей и их способностей. Выявление и развитие способностей воспитанников осуществляется в любых формах образовательного процесса.

В Детском саду для решения образовательных задач используются как новые формы организации процесса образования (проектная деятельность, образовательная ситуация, образовательное событие, обогащенные игры детей в центрах активности, проблемно-обучающие ситуации в рамках интеграции образовательных областей и другое), так и традиционных (фронтальные, подгрупповые, индивидуальные занятия).

Занятие рассматривается как дело, занимательное и интересное детям, развивающее их; деятельность, направленная на освоение детьми одной или нескольких образовательных областей, или их интеграцию с использованием разнообразных педагогически обоснованных форм и методов работы, выбор которых осуществляется педагогом.

С 01.09.2023 Детский сад в средней группе реализует Адаптированную образовательную программу для ребенка с задержкой психического развития, разработанную с учетом особенностей психофизического развития детей. Разработана Программа индивидуальной коррекционно-развивающей работы педагога-психолога с воспитанником ДОО и расписание индивидуальных занятий воспитателя с воспитанником.

## **V. Оценка качества кадрового обеспечения**

- 1 здание по адресу г. Емва ул. Ленинградская, 8а.

Всего работают 32 человека. Детский сад укомплектован педагогами на 90 процентов, согласно штатному расписанию. Педагогический коллектив Детского сада насчитывает 15 специалистов. Образовательную деятельность осуществляют старший воспитатель, воспитатели, педагог-психолог, музыкальный руководитель, инструктор по физической культуре.

- 2 здание по адресу г. Емва ул. Чапаева, 1

Всего работают 8 человек. Педагогический коллектив Детского сада насчитывает 3 специалиста. Образовательную деятельность осуществляют воспитатели, музыкальный руководитель.

- За 2023 год педагогические работники прошли аттестацию и получили:
- высшую квалификационную категорию – 1 воспитатель;
  - первую квалификационную категорию – 3 воспитателя.

В результате 45% педагогов, имеют первую и высшую квалификационную категорию.

Курсы повышения квалификации в 2023 году прошли 8 педагогов.

Педагоги постоянно повышают свой профессиональный уровень, эффективно участвуют в работе методических объединений, знакомятся с опытом работы своих коллег и других дошкольных учреждений, а также саморазвиваются. Все это в комплексе дает хороший результат в организации педагогической деятельности и улучшении качества образования и воспитания дошкольников.

В 2023 году педагоги Детского сада приняли участие в:

- Районном конкурсе «Снежный городок Эколят»;
- Городской спортивно-игровой программе «Здоровый я – здоровая страна»;
- Районном фестивале Всероссийского физкультурно-спортивного комплекса «Готов к труду и обороне»;
- Районном методическом объединение воспитателей;
- VII дистанционном конкурсе «Моя презентация»;
- Заседание республиканского МО педагогов-психологов и социальных педагогов в системе образования РК по теме «Культура и наставничество в психологической службе ОО»;
- Муниципальном этапе Всероссийского конкурс «Воспитатель года – 2023»;
- Районном конкурсе «Моя педагогическая находка».

## **VI. Оценка учебно-методического и библиотечно-информационного обеспечения**

В Детском саду библиотека является составной частью методической службы. Библиотечный фонд располагается в методическом кабинете, кабинетах специалистов, группах Детского сада. Библиотечный фонд представлен методической литературой по всем образовательным областям образовательной программы, детской художественной литературой, периодическими изданиями, а также другими информационными ресурсами на различных электронных носителях. В каждой возрастной группе имеется банк необходимых учебно-методических пособий, рекомендованных для планирования воспитательно-образовательной работы в соответствии с обязательной частью ОП ДО.

В старшей и подготовительной группе организовано оснащение оргтехническими средствами: мультимедийными проекторами, ноутбуками, экранами.

Для педагогических работников в методическом кабинете предусмотрено рабочее место при подготовке к занятиям и мероприятиям. Воспитатель может воспользоваться интернетом, выложить информацию на сайт, создать и применить интерактивный дидактический материал средствами мультимедийного оборудования. В методическом кабинете педагоги пользуются компьютером, ноутбуком, проектором, экраном, фотоаппаратом, видеокамерой

Создан банк электронных методических материалов для работы педагогов ДОО: конспекты НОД с использованием ИКТ, презентации по разным направлениям, слайд шоу, видеофрагменты, аудио записи, мультимедийные материалы для работы с детьми и родителями.

Организуем разнообразную обучающую деятельность с применением учебно-дидактического и игрового материала, подобранного и созданного в виде электронных образовательных ресурсов (ЭОР), с применением мультимедийного оборудования с помощью медиатеки по всем образовательным областям.

Технические и аппаратные средства: 3 персональных компьютера, из них:

- 2 персональных компьютера для управленческой деятельности;
- 2 персональных компьютера для методической и педагогической деятельности;
- 2 принтера ч/б;
- 1 факс;
- 1 сканер;
- 3 ноутбука для педагогической деятельности
- 3 проектора.

Сетевые и коммуникационные устройства:

- имеется выход в интернет;
- использование электронной почты

Оборудование и оснащение методического кабинета достаточно для реализации образовательных программ. В методическом кабинете созданы условия для возможности организации совместной деятельности педагогов. Однако кабинет недостаточно оснащен техническим и компьютерным оборудованием, имеющаяся техника не обновляется на протяжении нескольких лет.

## **VII. Оценка материально-технической базы**

В детском саду сформирована материально-техническая база для реализации образовательных программ, жизнеобеспечения и развития детей.

В каждой группе есть свое игровое, раздевальное, умывальное и туалетное помещение. В группах раннего возраста (дети от 1,5 до 3-х лет) помимо перечисленных помещений есть еще и спальные комнаты.

В детском саду, в каждом здании так же имеется:

- музыкальный зал совмещен с физкультурным залом;

- кабинет директора;
- методический кабинет;
- медицинский блок: медицинский кабинет; процедурный кабинет;
- прачечная;
- пищеблок.

Все помещения оснащены необходимым учебным и игровым и другим оборудованием, разнообразными наглядными пособиями с учетом финансовых возможностей ДООУ.

Предметно-развивающая среда ДООУ является многофункциональной и используются для игр, непосредственно образовательной и досуговой деятельности с детьми, посещающими ДООУ.

Созданная предметно-пространственная и коррекционно-развивающая среда, наполнена необходимыми образовательными ресурсами: предметными, пространственными, организационно-смысловыми, социально-педагогическими, обладающими стимулирующим и поддерживающим потенциалами. Средовые ресурсы наполняют как групповое, так и негрупповое пространство ДООУ.

В каждой группе создана модель развивающей среды, которая включает: центр сенсорного развития, центр игры, центр художественной деятельности, экологический центр, центр творчества, музыкально-театральный центр, центр социально-эмоционального развития, центр психологического комфорта, центр труда, центр физического развития, центр познания, центр безопасности.

Оборудование используется рационально, ведётся учёт материальных ценностей, приказом по ДООУ назначены ответственные лица за сохранность имущества. Вопросы по материально-техническому обеспечению рассматриваются на рабочих совещаниях.

Площадь на одного воспитанника соответствует лицензионному нормативу.

Здания, территории ДООУ соответствует санитарно-эпидемиологическим правилам и нормативам, требованиям пожарной и электробезопасности, нормам охраны труда. Проведенная проверка Госпожнадзора нарушений не выявила.

## **VIII. Оценка функционирования внутренней системы оценки качества образования**

В ДООУ утверждено положение о внутренней системе оценки качества образования от 02.10.2015 г.

Состояние здоровья и физического развития воспитанников удовлетворительные. 94 % детей успешно освоили образовательную программу дошкольного образования в своей возрастной группе. Воспитанники подготовительных групп показали высокие показатели готовности к школьному обучению, все выпускники зачислены в общеобразовательные школы. В течение года воспитанники детского сада

успешно участвовали в конкурсах и мероприятиях различного уровня.

В 2023 году родители принимали участие в дистанционной анкете «Оценка деятельности "МАДОУ Детский сад № 9 общеразвивающего вида" г. Емвы», респондентами которой стали 55 семей.

Оценивались: настроение ребенка, участие родителей в жизни группы, что больше привлекает родителей в детском саду, как родители получают информацию о режиме, питании ДОУ, качество условий, направленных на сохранение и укрепление здоровья воспитанников, уровень качества работы руководителей, педагогов с родителями, материально-технической база ДОУ, удовлетворенность детским садом.

ДОУ получил следующие результаты:

- 95% родителей являются активными участниками в жизни группы;
- 100% все родители получают информацию о деятельности детского сада;
- 94 % родителей получают информацию о целевых ориентирах освоения образовательной программой;
- 89 % родителей удовлетворены качеством питания в детском саду;
- 91% родителей удовлетворяет качество условий, направленных на сохранение и укрепление здоровья воспитанников;
- 100% родителей удовлетворены качеством совместной работы руководителей и педагогов с родителями;
- 65 % родителей удовлетворены материально-технической базой дошкольного учреждения;
- 100 % родителей удовлетворены работой детского сада.

### **Результаты анализа показателей деятельности организации**

Данные приведены по состоянию на 30.12.2023.

<b>Показатели</b>	<b>Единица измерения</b>	<b>Количество</b>
<b>Образовательная деятельность</b>		
Общее количество воспитанников, которые обучаются по программе дошкольного образования в том числе обучающиеся:	Человек	148
в режиме полного дня (8–12 часов)		148
в режиме кратковременного пребывания (3–5 часов)		0
в семейной дошкольной группе		0
по форме семейного образования с психолого-педагогическим сопровождением, которое организует Детский сад		0

<b>Показатели</b>	<b>Единица измерения</b>	<b>Количество</b>
Общее количество воспитанников в возрасте до трех лет	Человек	49
Общее количество воспитанников в возрасте от трех до восьми лет	Человек	99
Количество (удельный вес) детей от общей численности воспитанников, которые получают услуги присмотра и ухода, в том числе в группах:	Человек(процент)	
8–12-часового пребывания		148 (100%)
12–14-часового пребывания		0 (0%)
круглосуточного пребывания		0 (0%)
Численность (удельный вес) воспитанников с ОВЗ от общей численности воспитанников, которые получают услуги:	Человек (процент)	
по коррекции недостатков физического, психического развития		1 (0.6%)
обучению по образовательной программе дошкольного образования		0 (0%)
присмотру и уходу		0 (0%)
Средний показатель пропущенных по болезни дней на одного воспитанника	День	35
Общая численность педработников, в том числе количество педработников:	Человек	18
с высшим образованием		3
высшим образованием педагогической направленности (профиля)		3
средним профессиональным образованием		15
средним профессиональным образованием педагогической направленности (профиля)		15
Количество (удельный вес численности) педагогических работников, которым по результатам аттестации присвоена	Человек (процент)	8 (45%)



<b>Показатели</b>	<b>Единица измерения</b>	<b>Количество</b>
квалификационная категория, в общей численности педагогических работников, в том числе:	)	
с высшей		3 (17%)
первой		5 (28%)
Количество (удельный вес численности) педагогических работников в общей численности педагогических работников, педагогический стаж работы которых составляет:	Человек (процент)	
до 5 лет		2 (11%)
больше 30 лет		4 (22%)
Количество (удельный вес численности) педагогических работников в общей численности педагогических работников в возрасте:	Человек (процент)	
до 30 лет		2 (11%)
от 55 лет		7 (39%)
Численность (удельный вес) педагогических и административно-хозяйственных работников, которые за последние 5 лет прошли повышение квалификации или профессиональную переподготовку, от общей численности таких работников	Человек (процент)	18 (100%)
Численность (удельный вес) педагогических и административно-хозяйственных работников, которые прошли повышение квалификации по применению в образовательном процессе ФГОС, от общей численности таких работников	Человек (процент)	18 (100%)
Соотношение «педагогический работник/воспитанник»	Человек/человек	1/8
Наличие в Детском саду:	Да/нет	
музыкального руководителя		Да
инструктора по физической культуре		Да

<b>Показатели</b>	<b>Единица измерения</b>	<b>Количество</b>
учителя-логопеда		<i>Нет</i>
логопеда		<i>Нет</i>
учителя-дефектолога		<i>Нет</i>
педагога-психолога		<i>Да</i>
<b>Инфраструктура</b>		
Общая площадь помещений, в которых осуществляется образовательная деятельность, в расчете на одного воспитанника	Кв. м	8
Площадь помещений для дополнительных видов деятельности воспитанников	Кв. м	-
Наличие в Детском саду:	Да/нет	
физкультурного зала		<i>Нет</i>
музыкального зала		<i>Да</i>
прогулочных площадок, которые оснащены так, чтобы обеспечить потребность воспитанников в физической активности и игровой деятельности на улице		<i>Да</i>

Анализ показателей указывает на то, что Детский сад имеет достаточную инфраструктуру, которая соответствует требованиям СП 2.4.3648-20 «Санитарно-эпидемиологические требования к организациям воспитания и обучения, отдыха и оздоровления детей и молодежи» и позволяет реализовывать образовательные программы в полном объеме в соответствии с ФГОС ДО и ФОП ДО.

Детский сад укомплектован достаточным количеством педагогических и иных работников, которые имеют высокую квалификацию и регулярно проходят повышение квалификации, что обеспечивает результативность образовательной деятельности.